

REUSSIR
AU LYCÉE



LYCÉE D'ENSEIGNEMENT GÉNÉRAL ET TECHNOLOGIQUE

PRÉSENTATION
AUX ÉLÈVES DE SECONDE ET À
LEUR FAMILLE

Mme CASSARD Karine – PSY EN EDO*
**Psychologue de l'Education Nationale, spécialité Education,
Développement et Orientation scolaire et professionnelle*

Au lycée:

Lundi après-midi 13h40 à 16h45 une semaine sur deux

Mardi 8h30 à 12h00 et 13h45 à 17h40


Jeudi 8h30 à 12h00

Vendredi matin 8h30 à 11h30 et 13h30 à 16h45

Salle A07 bis (couloir de l'administration)

Au Centre d'Information et d'Orientation (CIO) de Pontarlier: Jeudi de
13h30 à 17h30

SOMMAIRE

- 
- Le calendrier de l'orientation
 - L'orientation en classe de seconde
 - Les épreuves du baccalauréat
 - La voie générale
 - La voie technologique

Faire le bon choix d'orientation suppose que l'on ait vraiment réfléchi sur soi et que l'on se soit bien informé...

Ses intérêts

(scolaires et extra-scolaires)

Ses compétences

(scolaires et extra-scolaires)

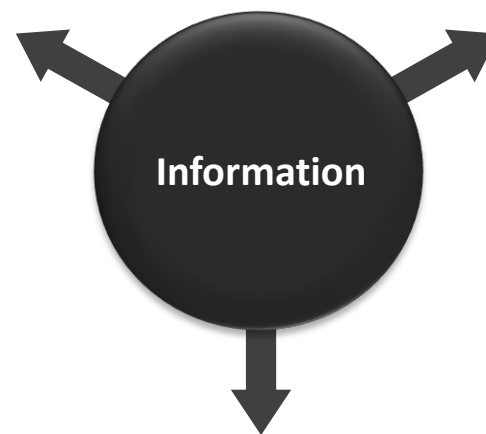


Ses qualités

(en cours et en dehors du contexte scolaire)

Nature et contenu des différentes disciplines de spécialité

Exigences et prérequis pour la poursuite dans l'enseignement supérieur



Exigences

en termes d'intérêts, d'aptitudes et de qualités personnelles

ORIENTATION, AFFECTATION ET INSCRIPTION

2^e TRIMESTRE

- **Intentions d'orientation** exprimées sur la fiche de dialogue ou par téléservice* par les élèves et leur famille : 1G AVEC 4 SPECIALITES ET/OU 1ERE TECHNOLOGIQUE PAR SERIE
- **Avis provisoire** d'orientation du conseil de classe sur la fiche dialogue ou par téléservice*.

3^e TRIMESTRE

MAI

- **Vœux d'orientation définitifs** des élèves et de leur famille sur la fiche dialogue ou par téléservice* + **dossier d'affectation ou téléservice*** (formation/établissement)

JUIN

- **Proposition de voie d'orientation par le conseil de classe du 3^e trimestre et décision du chef d'établissement,**
en l'occurrence : **1GENERALE ou 1ERE TECHNOLOGIQUE ou redoublement exceptionnel (le maintien peut être demandé par l'élève et sa famille)**
 - **Si accord** : validation et **décision d'orientation définitive**
 - **Si désaccord** : **entretien** famille/chef d'établissement et possibilité de saisir la **commission d'appel**

DE JUIN À DÉBUT JUILLET

- Réception des **notifications d'affectation** et **réinscription** dans l'établissement ou inscriptions si changement..



Les choix possibles après la classe de seconde générale et technologique

1^{re} générale

Disparition des séries

- Connaissances solides dans les matières générales de seconde
- Être capable de s'adapter à un enseignement théorique
- Bien maîtriser l'écrit
- Dégager des matières majeures (spécialités)
- Se projeter vers des études longues

1^{re} technologique

STMG, STI2D, ST2S, STL, STD2A, STAV, S2TMD, STHR

- Découvrir des matières nouvelles articulées avec le monde professionnel
- Préférer un enseignement concret
- Apprécier les démarches de projet ou d'expérimentation
- Apprendre en faisant
- Anticiper le post bac (BUT, BTS, ...)

2^{de} GT

Réorientation en 1^{ère} Professionnelle, dossier passerelle à faire en avril, ou 2^{de} professionnelle, mais priorité aux élèves de 3^{ème}

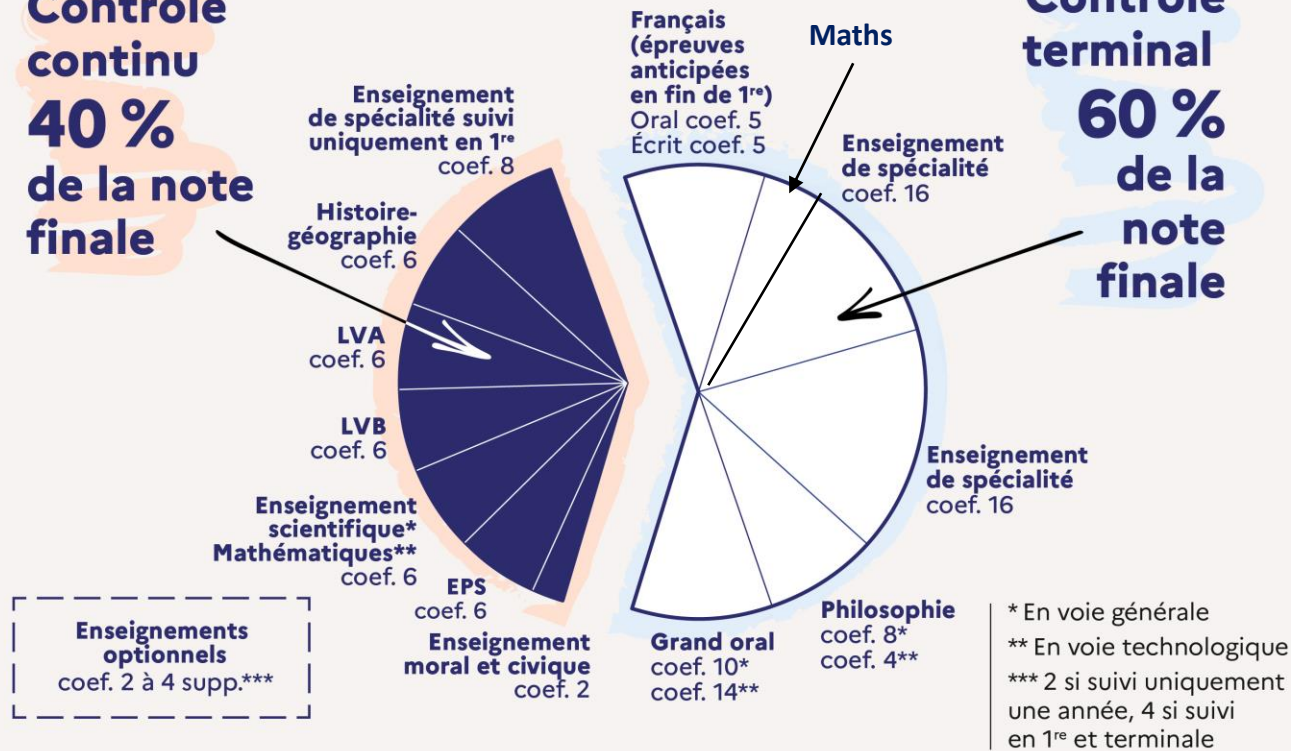
LES ÉPREUVES DU BACCALAURÉAT

Répartition de la note finale



Contrôle continu
40 %
de la note finale

Contrôle terminal
60 %
de la note finale



Les notes retenues au baccalauréat et leurs coefficients

- **Des enseignements évalués par une épreuve terminale nationale**

comptant pour 60 % des coefficients du baccalauréat

Enseignements évalués par une épreuve terminale	Coefficients en première	Coefficients en terminale
Français (écrit et oral)	5 + 5	
Mathématiques		
Philosophie		8 en voie générale 4 en voie technologique
Enseignement de spécialité 1		16
Enseignement de spécialité 2		16
Grand oral		10 en voie générale 14 en voie technologique

Les copies des épreuves terminales sont corrigées de manière dématérialisée par les correcteurs et sont consultables par le candidat dans son espace candidat à l'issue des jurys d'harmonisation.

Les notes retenues au baccalauréat et leurs coefficients

- **Des enseignements évalués par le contrôle continu**

comptant pour 40 % des coefficients auxquels s'ajoutent les coefficients des enseignements optionnels

Enseignements évalués par le contrôle continu	Coefficients en première	Coefficients en terminale
Enseignement de spécialité suivi uniquement en classe de première	8	
Histoire-géographie	3	3
Enseignement scientifique dans la voie générale Mathématiques dans la voie technologique	3	3
LVA	3	3
LVB	3	3
EPS évaluée en contrôle en cours de formation (CCF)		6
EMC	1	1
Enseignements optionnels	2 par enseignement en plus des 40 %	2 par enseignement en plus des 40 %

- Dans la voie technologique, la moyenne annuelle des résultats en ETLV est intégrée au calcul de la moyenne annuelle dans la langue vivante concernée.
- En première de la voie générale, la moyenne annuelle d'enseignement scientifique intègre l'enseignement de mathématiques spécifiques quand l'élève ne suit pas l'enseignement de spécialité mathématiques.

LA VOIE GÉNÉRALE



Arts...

Abc $E=mc^2$

Numérique et sciences informatiques?

SVT?

Humanités?

maths expertes ou complémentaires?

$f(x)$

BACCALAURÉAT 2025

La nouvelle voie générale

Enseignements communs du cycle terminal

Enseignement	Horaires 1 ^{ère}	Horaires T ^{ale}
Français	4 h	-
Philosophie	-	4 h
Histoire géographie	3 h	3 h
Langues vivantes A et B	4 h 30	4 h
Enseignement scientifique	2 h	2 h
Maths si non pris en spécialité	1h30	1h30
Education physique et sportive	2 h	2 h
Enseignement moral et civique	0 h 30	0 h 30
Total	16 h	15 h 30

Accompagnement personnalisé

Accompagnement au choix de l'orientation

BACCALAURÉAT 2025

La nouvelle voie générale

Enseignements de spécialité

L'élève choisit **3**
enseignements de
spécialité en première

4 h pour chacun, soit un
total de 12 h

L'élève conserve **2**
enseignements de
spécialité en terminale

6 h pour chacun, soit un
total de 12 h

Enseignements de spécialité

Arts

Histoire, géographie, géopolitique et sciences politiques

Humanités, littérature et philosophie

Langues, littératures et cultures étrangères

Littérature, langues et cultures de l'Antiquité

Mathématiques

Numérique et sciences informatiques

Physique-chimie

Sciences de la vie et de la Terre

Sciences de l'ingénieur

Sciences économiques et sociales

Biologie-écologie

BACCALAURÉAT 2025

La nouvelle voie générale

Enseignements de spécialité

Un seul enseignement optionnel possible en première (3 h), parmi :

Langue vivante C

Education physique et sportive

Langue et cultures de l'Antiquité*

Arts

Deux enseignements optionnels possibles en terminale (3 h chacun)

- Poursuite de l'enseignement optionnel choisi en première (le cas échéant)
- Choix d'un enseignement optionnel disponible uniquement en classe de terminale parmi :

Droit et grands enjeux du monde contemporain

Mathématiques expertes

Mathématiques complémentaires

Pour les élèves ayant choisi Mathématiques en discipline de spécialité

Pour les élèves n'ayant pas choisi Mathématiques en discipline de spécialité

Les enseignements optionnels de terminale sont à choisir en fonction du projet de poursuite d'études

BACCALAURÉAT 2025

La nouvelle voie générale

Volume horaire de la voie générale

Enseignement	Horaires 1 ^{re}	Horaires T ^{ale}
Enseignements communs	16 h ou 17h30	15 h 30 ou 16h30
Enseignements de spécialité	12 h	12 h
Total	28 h OU 29h30	27 h 30 ou 29h
Enseignements optionnels	(3 h)	(3 h à 6 h)
Accompagnement personnalisé – Selon les besoins de l'élève		
Accompagnement au choix de l'orientation – 54 h annuelles (à titre indicatif) selon les besoins des élèves et les modalités de l'accompagnement à l'orientation mises en place dans l'établissement		

BACCALAURÉAT 2025

La nouvelle voie générale

Poursuites d'études

➤ Formations universitaires générales

(1^{ère} année licence)

Sciences expérimentales, sciences et technologies, STAPS, PASS, LAS, économie-gestion, lettres et langues, arts, sciences humaines et sociales, droit, économie et gestion, administration économique et sociale, etc.

➤ Préparations aux grandes écoles

CPGE scientifiques, économiques et commerciales, littéraires

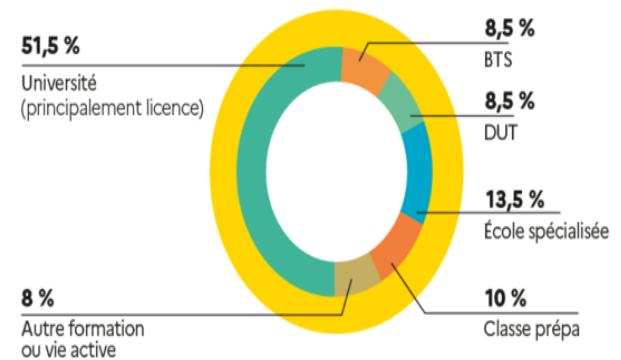
➤ Formations technologiques courtes (BUT, éventuellement BTS)

Mesures physiques, chimie, informatique, agroalimentaire, technico-commercial, commerce, gestion, transports, tourisme, social, arts appliqués

➤ Autres formations

Écoles d'ingénieur et écoles supérieures de commerce post-bac, IEP-Sciences Po, écoles sociales et paramédicales, écoles spécialisées du tourisme, de l'hôtellerie, de la mode, etc.

OÙ VONT LES BACHELIERS GÉNÉRAUX ?



LA VOIE TECHNOLOGIQUE



BACCALAURÉAT 2025

La voie technologique

Pour la voie technologique, l'organisation en séries de baccalauréat est maintenue

Il existe 8 séries de baccalauréat technologique :

- **Sciences et Technologies du Management et de la Gestion (STMG)**
- **Sciences et Technologies Industrielles et Développement Durable (STI2D)**
- **Sciences et Technologies de la Santé et du Social (ST2S)**
- **Sciences et Technologies de Laboratoire (STL)**
- Sciences et Technologies du Design et des Arts Appliqués (STD2A)
- Sciences et Technologies de l'Agronomie et du Vivant (STAV)
- Sciences et Technologies de l'hôtellerie et de la restauration (STHR)
- Sciences et Technologies Théâtre Musique et de la danse (S2TMD)

BACCALAURÉAT 2025

La voie technologique

Enseignements communs du cycle terminal

Enseignement	Horaires 1 ^{re}	Horaires T ^{ale}
Français	3 h	-
Philosophie	-	2 h
Histoire géographie	1 h 30	1 h 30
Langues vivantes A et B	4 h	4 h
Mathématiques	3 h	3 h
Education physique et sportive	2 h	2 h
Enseignement moral et civique	0 h 30	0 h 30
Total	14 h	13 h

Accompagnement personnalisé

Accompagnement au choix de l'orientation

BACCALAURÉAT 2025

voie technologique

la série STMG

Ce bac s'adresse aux élèves souhaitant obtenir toutes les clés pour **comprendre l'organisation, le fonctionnement et les spécificités du monde de l'entreprise** (gestion humaine, financière et commerciale).

Y sont abordées les grandes questions de **la gestion des organisations**, comme par exemple : le rôle du facteur humain et les relations au travail, les différentes approches de la valeur, les nouveaux usages du numérique, le marketing, la recherche et la mesure de la performance, l'analyse des décisions et l'impact des stratégies d'entreprise...

Enseignement de spécialité	Horaires 1 ^{re}	Horaires T ^{ale}
Sciences de gestion et numérique	7 h	-
Management	4 h	-
- Gestion et finance - Mercatique - Ressources humaines et communication - Systèmes d'information de gestion	ou ou ou	- 10 h
Droit et économie	4 h	6 h
Total	15 h	16 h

Poursuites d'études

➤ Formations technologiques courtes (bac +2) :

Brevets de technicien supérieur (BTS) et Bachelor Universitaires de Technologie (BUT)

En fonction de la spécialité : comptabilité, management des unités commerciales, négociation relation client, assistant de gestion de PME-PMI, communication, assurance, banque, transport, tourisme, gestion des entreprises et des administrations, carrières juridiques, techniques de commercialisation, métiers du multimédia et de l'internet...

Poursuite d'études possible en école de commerce, notamment via une classe prépa ATS en 1 an.

➤ Filière comptable DCG, DSCG...

➤ Formations universitaires générales

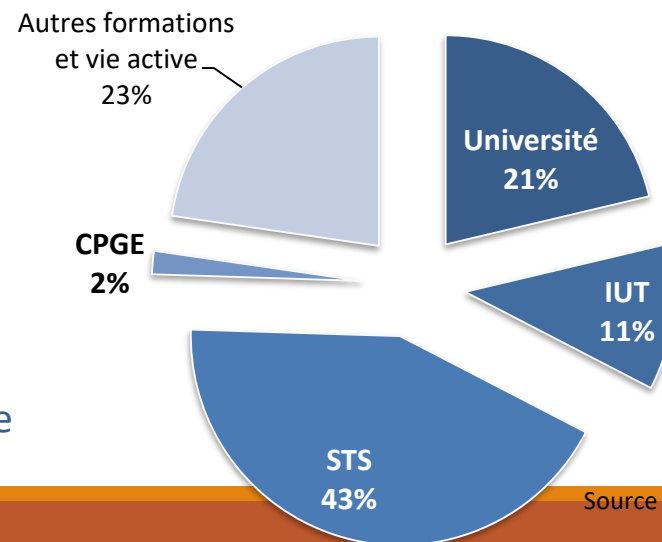
(1ère année licence) administration économique et sociale, droit, communication, etc.

➤ Autres formations écoles de commerce, écoles spécialisées du domaine du tourisme, de la communication...

➤ Préparations aux grandes écoles

CPGE économique et commerciale, voie technologique

Poursuites d'études après le bac STMG



Source : RERS 2017

BACCALAURÉAT 2024

voie technologique

la série STI2D

- Le Bac STI2D permet d'acquérir à la fois des compétences et des connaissances scientifiques et technologiques polyvalentes liées à l'industrie et au développement durable. La pédagogie s'appuie sur des **démarches expérimentales** et la **mobilisation sur des projets**, à partir des supports et des démarches qui caractérisent la technologie du XXI^e siècle : **téléphonie mobile, nouvelles sources d'énergie, développement durable, bâtiments intelligents à faible consommation d'énergie...**

Enseignement de spécialité	Horaires 1 ^{re}	Horaires T ^{ale}
Innovation technologique	3 h	-
Ingénierie et développement durable	9 h	-
- Architecture et construction	ou	12 h
- Énergie et environnement	ou	
- Innovation technologique et éco-conception	ou	
- Systèmes d'information et numérique	-	
Physique-Chimie et Mathématiques	6 h	6 h
Total	18 h	18 h

Poursuites d'études

➤ Formations technologiques courtes (bac +2) :

- **Brevets de technicien supérieur (BTS) et Bachelor Universitaires de Technologie (BUT)**
bâtiment et travaux publics (ex : systèmes constructifs bois et habitat, étude et économie de la construction...)
- - *industrie* (dans les domaines de l'automobile, l'électrotechnique, la maintenance, l'hygiène et la sécurité, les industries graphiques, la mécanique, le textile, l'habillement...)
- - *informatique* (ex : services informatiques aux organisations, systèmes numériques...)
- - *physique, énergie, optique* (ex : environnement nucléaire, techniques physiques pour l'industrie et le laboratoire...)
-

➤ Formations universitaires générales

(1^{ère} année licence) sciences et technologies pour l'Ingénieur (électronique, automatique, mécanique...) ou génie des procédés (matériaux)

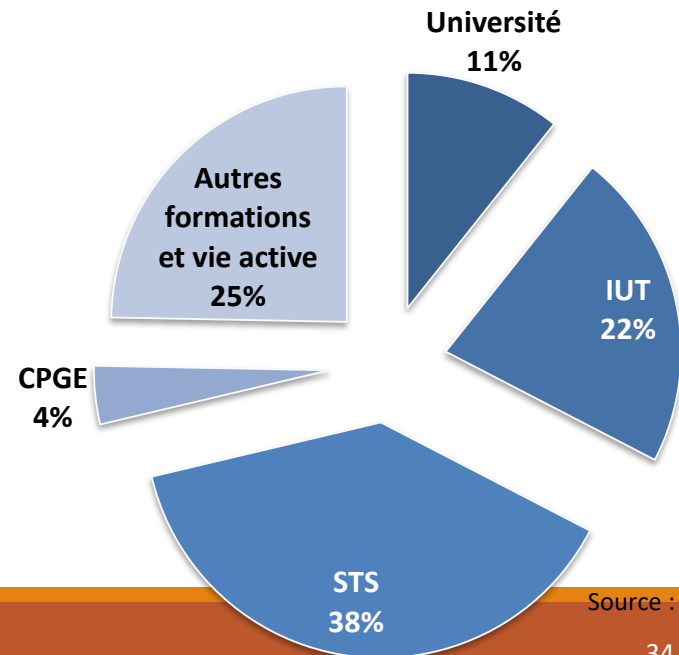
➤ Ecoles d'Ingénieur post-bac en 5 ans

UT (universités de technologie), ENI (écoles nationales d'ingénieurs), INSA (instituts des sciences appliquées), ESITC (écoles supérieures d'ingénieurs des travaux de la construction), etc.

➤ Préparations aux grandes écoles

CPGE TSI

Poursuites d'études après le bac STI2D



Source : RERS 2017

BACCALAURÉAT 2025

voie technologique

la série ST2S

- Cette série s'adresse aux élèves intéressés par les relations humaines et le travail sanitaire et social. Qualités souhaitées : autonomie, esprit d'initiative, sens du contact, aptitude à communiquer et à travailler en équipe.
- La biologie humaine, la connaissance psychologique des individus et des groupes, l'étude des faits sociaux et des problèmes de santé, les institutions sanitaires et sociales... constituent les **enseignements dominants** de cette série.

Enseignement	Horaires 1 ^{ère}	Horaires T ^{ale}
Physique-Chimie pour la santé	3 h	-
Biologie et physiopathologie humaine	5 h	-
Chimie, Biologie et physiopathologie humaine	-	8 h
Sciences et techniques sanitaires et sociales	7 h	8 h
Total	15 h	16 h

Poursuites d'études

➤ Formations technologiques courtes (bac +2) :

Brevets de technicien supérieur (BTS) et Bachelor Universitaires de Technologie (BUT)

économie sociale et familiale, service et prestations des services sanitaires et sociaux, analyse de biologie médicale, diététique, esthétique-cosmétique, carrières sociales (éducation spécialisée, assistance sociale, animation, etc.)...

➤ Formations des écoles spécialisées du secteur paramédical et social

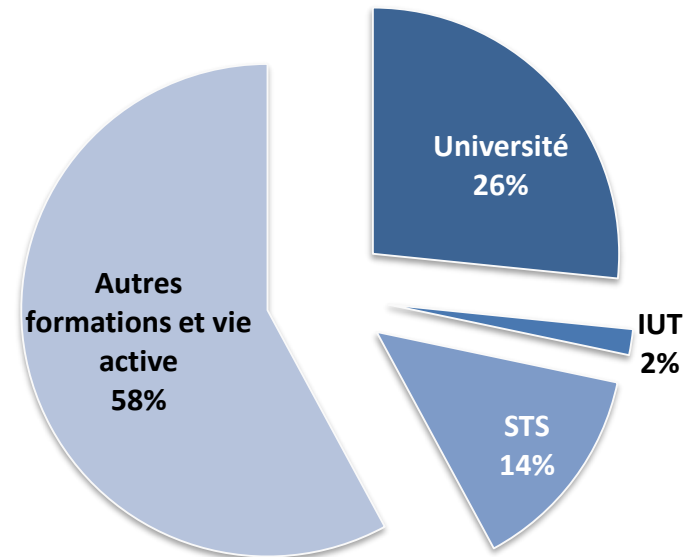
éducation spécialisée, éducation de jeunes enfants, assistance de service social, infirmerie, etc.

➤ Formation et concours secrétaire médicale

➤ Formations universitaires générales

(1ère année licence) sanitaire et sociale, éventuellement psychologie, sociologie et administration économique et sociale

Poursuites d'études après le bac ST2S



BACCALAURÉAT 2024

voie technologique

la série STL

Ce bac s'adresse à ceux qui ont un goût affirmé pour **les manipulations en laboratoire et les matières scientifiques**. Au travers d'enseignements privilégiant la **démarche expérimentale** et la **démarche de projet**, les élèves acquièrent des compétences en chimie-biochimie et en sciences du vivant.

Ils apprennent à mettre en œuvre des **techniques d'observations, de mesure et d'analyse, de fabrication** pour différents produits de la santé (antibiotiques, bilan sanguin...), de l'environnement (contrôle de l'air, épuration des eaux...), des bio-industries (produits alimentaires, produits pharmaceutiques, biocarburants...), des industries de la chimie (produits cosmétiques, pharmaceutiques...).

▪ Poursuites d'études :

- BTS et BUT de biologie, de chimie, de l'environnement, du paramédical...
- Classe prépa technologie et biologie (TB) ou technologie, physique et chimie (TPC)
- Ecoles d'Ingénieur post-bac en 5 ans...

Enseignement	Horaires 1 ^{re}	Horaires T ^{ale}
Physique-Chimie et Mathématiques	5 h	5 h
Biochimie - Biologie	4 h	-
- Biotechnologie ou - Sciences physiques et chimiques en laboratoire	9 h	-
- Biochimie – Biologie – Biotechnologie ou - Sciences physiques et chimiques en laboratoire	-	13 h
Total	18 h	18 h

BACCALAURÉAT 2025

voie technologique

la série STHR

L'accès à la série STHR se fait prioritairement à partir d'une entrée en classe de 2de spécifique. Il est tout de même possible de demander une 1re STHR après une 2de GT dans l'un des deux lycées de l'académie qui propose ce bac (une priorité départementale est appliquée). L'entrée en 1re STHR nécessite l'accord du conseil de classe puis une demande d'affectation satisfaite selon les résultats scolaires et les coefficients.

Poursuites d'études : le BTS management en hôtellerie-restauration avec 3 options :

A) management d'unité de restauration, B) management d'unité de production culinaire,

C) management d'unité d'hébergement. **Le BTS tourisme..... Ecoles dans le domaine de l'hôtellerie, restauration....**

Enseignement	Horaires 1 ^{re}	Horaires T ^{ale}
■ 5 Économie et gestion hôtelière	5H	5H
Sciences et technologies culinaires	10H	
Sciences et technologies des services		13
Enseignement scientifique - Alimentation - Environnement (ESAE)	3H	
Total	18H	18H

BACCALAURÉAT 2025

voie technologique

la série STAV

Préparé dans les lycées agricoles, le bac STAV s'adresse aux élèves attirés par **la biologie, l'écologie, l'agriculture, l'environnement, l'agroalimentaire, l'aménagement des espaces et la protection des milieux naturels**. Elle introduit les **technologies de l'information** et accorde une large part à l'**approche environnementale** : aménagement de l'espace rural, production, transformation des produits, dimension sanitaire de l'alimentation.

Poursuites d'études : BTS ACSE, BTS Productions animales, BTS Gestion de la faune et de la flore, BTS Anabiotechnologie....

Enseignement	Horaires 1 ^{re}	Horaires T ^{ale}
Gestion des Ressources et de l'alimentation	6 h45	6H45
Territoires et société	2 h30	2H20
Technologie		-
Aménagement et valorisation des espaces	-	4 h30
Technologie de la production agricole	-	4 h30
Total		39

BACCALAURÉAT 2025

voie technologique

la série STD2A

- Cette série intéressera celles et ceux qui sont attirés par les applications de l'art (graphisme, mode, design...) et par la conception et la réalisation d'objets (vêtements, meubles, ustensiles...) ou d'espaces.
- Des enseignements technologiques qui s'appuient sur des démarches expérimentales. Celles-ci permettent d'appréhender les univers complexes du design et des métiers d'art.
- **Poursuites d'études :**
 - DNMADE (Design d'espace, de produit ou de mode, communication et expression visuelle...), CPGE AA ENS Cachan Design, Licence d'art, écoles d'art, etc.

Enseignement	Horaires 1 ^{re}	Horaires T ^{ale}
Physique-Chimie	2 h	-
Outils et langages numériques	2 h	-
Design et métiers d'arts	14 h	-
Analyse et méthodes en design	-	9 h
Conception et création en design et métiers d'art	-	9 h
Total	18 h	18 h

APRÈS LA 2^{de} GÉNÉRALE ET TECHNOLOGIQUE

Parcours d'orientation

Que faire après la 2^{de} ?
Quel bac choisir ?

QUE FAIRE APRÈS LA 2^{de} ? QUEL BAC CHOISIR ?

Pose-toi la question!

« Bac général ou bac technologique ? »

CE QUI EST DIFFÉRENT

Les enseignements de spécialité, la façon d'apprendre et les poursuites d'études.

À noter : pour choisir entre ces deux bacs, la question des centres d'intérêt est primordiale.

POUR S'INFORMER

Deux sites pour construire son projet d'avenir.

L'Onisep propose aux élèves l'espace dédié [le module Lycée](#) et le site [Horizons 21^e](#), qui permet aux élèves de préciser leurs choix d'enseignement de spécialité et de tester différentes combinaisons.



RETOUR SOMMAIRE

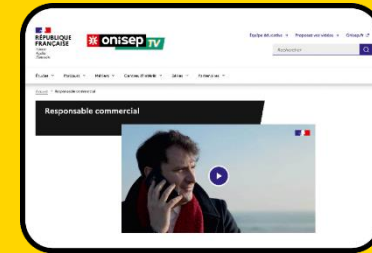
→ Le site www.onisep.fr



→ Un service personnalisé
www.monorientationenligne.fr



→ Des vidéos oniseptv.onisep.fr



DES PUBLICATIONS
POUR BIEN CHOISIR
SON ORIENTATION !



RETOUR SOMMAIRE

REUSSIR
AU LYCÉE

